

БАРЕНЦЕВО-БЕЛОМОРСКОЕ ТУ РОСРЫБОЛОВСТВА

ПРОТОКОЛ

заседания комиссии по определению границ рыбоводных участков
Мурманской области

Мурманск

« 07 » ноября 2019 г.

№ 3

Присутствовали:

Председатель комиссии:

Рожнов В.Н. – руководитель Баренцево-Беломорского территориального управления Федерального агентства по рыболовству.

Заместитель председателя комиссии:

Москалёв В.В. – заместитель руководителя Баренцево-Беломорского территориального управления Федерального агентства по рыболовству.

Члены комиссии:

Меренкова Е.Н. – заместитель руководителя Управления – начальник отдела водных ресурсов по Мурманской области Двинско-Печорского бассейнового водного управления;

Свитина В.С. – главный специалист Управления организации рыболовства, аквакультуры и береговой переработки Министерства рыбного и сельского хозяйства Мурманской области;

Должанова О.И. – начальник отдела организации и контроля противоэпизоотических и ветеринарно-санитарных мероприятий Комитета по ветеринарии Мурманской области;

Меренков А.С. – заместитель начальника учреждения – начальник Мурманского филиала ФГБУ «Главрыбвод»;

Готовчиц М.Р. – помощник руководителя НО «Ассоциация прибрежных рыбопромышленников и фермерских хозяйств Мурманска»;

Гольцварт Д.А. – старший офицер отделения оперативного управления штаба Северного флота;

Лещенко А.В. – заместитель начальника отдела правового обеспечения, государственной службы и кадров Баренцево-Беломорского территориального управления Федерального агентства по рыболовству;

Басова Е.А. – главный специалист-эксперт отдела организации рыболовства (во внутренних водоемах), государственного контроля и надзора за воспроизводством водных биоресурсов и сохранением среды их обитания Баренцево-Беломорского территориального управления Федерального агентства по рыболовству (секретарь комиссии).

Заседание комиссии правомочно, так как на нем присутствует более 50 процентов от общего числа состава членов комиссии по определению границ рыбоводных участков Мурманской области (далее – Комиссия).

Кроме того на заседании присутствовали:

- Тимохин Ю.Л. – председатель комитета по рыболовству Мурманского регионального отделения Общероссийской общественной организации малого и среднего предпринимательства «Опора России»;
- Пономарёв И.А. – руководитель администрации ООО «РМ – Аквакультура»;
- Антонов Д.Е. – директор ООО «Моллюски Заполярья»;
- Тихомиров М.Г. – директор по развитию ООО «Моллюски Заполярья».

Повестка дня:

1. Рассмотрение предложений по определению границ рыбоводных участков в Баренцевом море, а также заключений членов Комиссии.
2. Рассмотрение предложения комиссии по проведению торгов (конкурсов, аукционов) на право заключения договора пользования рыбоводным участком на территории Мурманской области об отмене границ рыбоводного участка № 13.4: губа Пильская Белого моря.

Выступили: Рожнов В.Н., Москалёв В.В., Гольцварт Д.А., Должанова О.И., Басова Е.А.

1. По первому вопросу председатель Комиссии сообщил, что по результатам рассмотрения предложений о границах рыбоводных участков в соответствии с требованием п. 9 постановления Правительства РФ от 11.11.2014 № 1183 «Об утверждении Правил определения береговых линий (границ водных объектов) и (или) границ частей водных объектов, участков континентального шельфа Российской Федерации и участков исключительной экономической зоны Российской Федерации, признаваемых рыбоводными участками» (далее – Правила) Баренцево-Беломорским ТУ Росрыболовства было допущено 2 (два) предложения по определению границ следующих рыбоводных участков:

1) Рыбоводный участок «губа Питькова, Кольский залив, Баренцево море»

Ш = 69° 08' 22,3" N, Д = 33° 24' 56,1" E

Ш = 69° 08' 26,3" N, Д = 33° 24' 38,5" E

Ш = 69° 08' 29,8" N, Д = 33° 25' 02" E

Ш = 69° 08' 36,2" N, Д = 33° 25' 10,4" E

Ш = 69° 08' 31,4" N, Д = 33° 25' 16,2" E

Описание границ: последовательное соединение точек прямыми линиями по акватории водного объекта.

Система координат – WGS-84.

Площадь участка – 5,72 га.

Вид водопользования (в соответствии со ст. 38 Водного кодекса РФ от 03.06.2006 № 74-ФЗ) – совместное водопользование без забора (изъятия) водных ресурсов из водных объектов.

2) Рыбоводный участок «пролив о-вов Типунковых, Баренцево море»

Ш = 69° 15' 34,3" N, Д = 34° 29' 46,8" E

Ш = 69° 15' 34,5" N, Д = 34° 30' 10,6" E

Ш = 69° 15' 30,5" N, Д = 34° 30' 07,8" E

Ш = 69° 15' 28,8" N, Д = 34° 29' 40,9" E

Описание границ: последовательное соединение точек прямыми линиями по акватории водного объекта.

Система координат – WGS-84.

Площадь участка – 3,91 га.

Вид водопользования (в соответствии со ст. 38 Водного кодекса РФ от 03.06.2006 № 74-ФЗ) – совместное водопользование без забора (изъятия) водных ресурсов из водных объектов.

В отношении представленных предложений по определению границ рыбоводных участков поступили следующие замечания:

1) Штаб Северного флота, Капитан морского порта Мурманск и Мурманский филиал ФГУП «РОСМОРПОРТ» сообщили, что акватория губы Питькова и подходы к ней ранее согласованы для реализации проекта по размещению «Рейдовых перегрузочных комплексов».

2) Так же штаб Северного флота сообщает, что в соответствии с Законом РФ от 01.04.1993 № 4730-1 «О государственной границе Российской Федерации» специалистами Северного флота с установленной периодичностью будет осуществляться осмотр пролива островов Типунковых, включая оборудование на рыбоводном участке.

Кроме того, акватория к северу от островов, между о. Кильдин и м. Териберским, используется силами Северного флота для выполнения боевых упражнений практическим оружием, в т. ч. для проведения подводных взрывов.

3) Администрация Кольского района Мурманской области считает нецелесообразным определение границ участка в губе Питькова по причине реализации на прилегающей акватории крупных инвестиционных проектов по развитию Мурманского транспортного узла и созданию Центра строительства крупнотонажных морских сооружений.

4) Полярный филиал ФГБНУ «ВНИРО» проинформировал, что участок в губе Питькова расположен вблизи миграционных путей атлантического лосося (семги) рек Кольского залива. При соблюдении биотехники, ветеринарно-санитарных и экологических требований неблагоприятное влияние будет незначительно.

По результатам рассмотрения поступивших предложений об определении границ рыбоводных участков, а также заключений членов Комиссии были приняты следующие решения:

1) Рыбоводный участок «губа Питькова, Кольский залив, Баренцево море»

Ш = 69° 08' 22,3" N, Д = 33° 24' 56,1" E

Ш = 69° 08' 26,3" N, Д = 33° 24' 38,5" E

Ш = 69° 08' 29,8" N, Д = 33° 25' 02" E

Ш = 69° 08' 36,2" N, Д = 33° 25' 10,4" E

Ш = 69° 08' 31,4" N, Д = 33° 25' 16,2" E

Описание границ: последовательное соединение точек прямыми линиями по акватории водного объекта.

Система координат – WGS-84.

Площадь участка – 5,72 га.

Вид водопользования (в соответствии со ст. 38 Водного кодекса РФ от 03.06.2006 № 74-ФЗ) – совместное водопользование без забора (изъятия) водных ресурсов из водных объектов.

Голосовали: «за» - 0, «против» - 10.

Решение: не определять границы рыбоводного участка «губа Питькова, Кольский залив, Баренцево море».

2) Рыбоводный участок «пролив о-вов Типунковых, Баренцево море»

Ш = 69° 15' 34,3" N, Д = 34° 29' 46,8" E

Ш = 69° 15' 34,5" N, Д = 34° 30' 10,6" E

Ш = 69° 15' 30,5" N, Д = 34° 30' 07,8" E

Ш = 69° 15' 28,8" N, Д = 34° 29' 40,9" E

Описание границ: последовательное соединение точек прямыми линиями по акватории водного объекта.

Система координат – WGS-84.

Площадь участка – 3,91 га.

Вид водопользования (в соответствии со ст. 38 Водного кодекса РФ от 03.06.2006 № 74-ФЗ) – совместное водопользование без забора (изъятия) водных ресурсов из водных объектов.

Голосовали: «за» - 10, «против» - 0.

Решение: определить границы рыбоводного участка «пролив о-вов Типунковых, Баренцево море».

РЕШЕНИЕ ПРИНЯТО

2. По второму вопросу председатель Комиссии отметил, что в связи с отсутствием заявок об участии в аукционе на право заключения договора пользования рыбоводным участком № 13.4: губа Пильская Белого моря, комиссией по проведению торгов (конкурсов, аукционов) на право заключения договора пользования рыбоводным участком на территории Мурманской области

от 22.07.2019 было принято решение о нецелесообразности проведения нового аукциона в отношении данного рыбоводного участка и об отмене его границ.

Границы указанного рыбоводного участка были утверждены приказом Министерства рыбного и сельского хозяйства Мурманской области от 12.12.2017 № 166. Однако в соответствии с Правилами полномочия по определению границ рыбоводных участков во внутренних морских водах РФ полностью переданы территориальным управлениям Росрыболовства.

В связи с этим предлагается рассмотреть вопрос об отмене границ рыбоводного участка № 13.4: губа Пильская Белого моря

Ш = 66° 41' 37,6" N, Д = 34° 7' 50,7" E

Ш = 66° 46' 14,4" N, Д = 34° 10' 15,1" E

Ш = 66° 46' 18,3" N, Д = 34° 9' 6,1" E

Ш = 66° 46' 12" N, Д = 34° 9' 1,4" E

Ш = 66° 41' 43,8" N, Д = 34° 6' 27,3" E

Описание границ:

- соединение точек № 1 - № 2 – по береговой линии;
- соединение точек № 2 - № 3 – по акватории водного объекта;
- соединение точек № 3 - № 4 – по береговой линии;
- соединение точек № 4 - № 5 – по береговой линии;
- соединение точек № 5 - № 1 – по акватории водного объекта.

Система координат: WGS-84.

Площадь участка - 819,21 га.

Муниципальное образование – Терский район Мурманской области.

Условие предоставления участка в пользование (в соответствии со ст. 38 Водного кодекса Российской Федерации от 3 июня 2006 г. № 74-ФЗ) – совместное водопользование без забора (изъятия) водных ресурсов из водных объектов.

Замечаний и предложений от членов Комиссии не поступило.

Предлагается отменить границы рыбоводного участка № 13.4: губа Пильская Белого моря

Голосовали: «за» - 10, «против» - 0.

Решение: отменить границы рыбоводного участка № 13.4: губа Пильская Белого моря.

Обратиться в Министерство рыбного и сельского хозяйства Мурманской области с целью исключения данного участка из приказа Министерства рыбного и сельского хозяйства Мурманской области от 12.12.2017 № 166.

РЕШЕНИЕ ПРИНЯТО

Приложение к протоколу:

1. Письмо ФГБУ «АМП Западной Арктики» капитана морского порта Мурманск от 26.08.2019 № 01/05-2609 на 1 л.

2. Письмо Министерства природных ресурсов и экологии Мурманской области от 26.08.2019 № 30-08/7872-ДР на 1 л.

3. Письмо штаба Северного флота Минобороны России от 27.08.2019 № 36/258 на 1 л.

4. Письмо штаба Северного флота Минобороны России от 05.11.2019 № 32/5/963 на 1 л.

5. Письмо Управления Росприроднадзора по Мурманской области от 28.08.2019 № 03/2643 на 2 л.

6. Письмо Мурманского филиала ФГУП «РОСМОРПОРТ» от 29.08.2019 № 06-08/34-1065 на 2 л.

7. Письмо Мурманского филиала ФГБУ «Главрыбвод» от 24.10.2019 № 1313-03 на 1 л.

8. Письмо Комитета по ветеринарии Мурманской области от 29.10.2019 № 14-03/3737-АК на 1 л.

9. Письмо Полярного филиала ФГБНУ «ВНИРО» от 31.10.2019 № 15/3800-эл. п. на 2 л.

10. Письмо НО «АПРФХМ» от 05.11.2019 № 05/111 на 1 л.


11. Письмо Министерства рыбного и сельского хозяйства Мурманской области от 06.11.2019 № 13-02/2865-АА на 1 л.

12. Письмо отдела водных ресурсов по Мурманской области Двинско-Печорского БВУ от 06.11.2019 № 2070 на 1 л.

13. Письмо администрации Кольского района Мурманской области от 06.11.2019 № 02-13/4473-26 на 2 л.

14. Карты-схемы рыбоводных участков на 3 л.

Председатель комиссии


_____ подпись

В.Н. Рожнов

Заместитель председателя комиссии


_____ подпись

В.В. Москалёв

Члены комиссии:

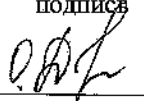
Меренкова Е.Н.


ПОДПИСЬ

Свитина В.С.


ПОДПИСЬ

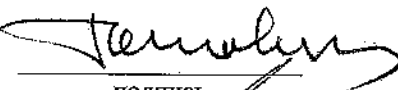
Должанова О.И.


ПОДПИСЬ

Меренков А.С.


ПОДПИСЬ

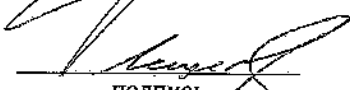
Готовчиц М.Р.


ПОДПИСЬ

Гольцварт Д.А.


ПОДПИСЬ


Лещенко А.В.


ПОДПИСЬ

Басова Е.А.


ПОДПИСЬ

Тимохин Ю. И.



Карты-схемы рыбоводных участков

Рыбоводный участок «губа Питькова, Кольский залив, Баренцево море»

Ш = 69° 08' 22,3" N, Д = 33° 24' 56,1" E

Ш = 69° 08' 26,3" N, Д = 33° 24' 38,5" E

Ш = 69° 08' 29,8" N, Д = 33° 25' 02" E

Ш = 69° 08' 36,2" N, Д = 33° 25' 10,4" E

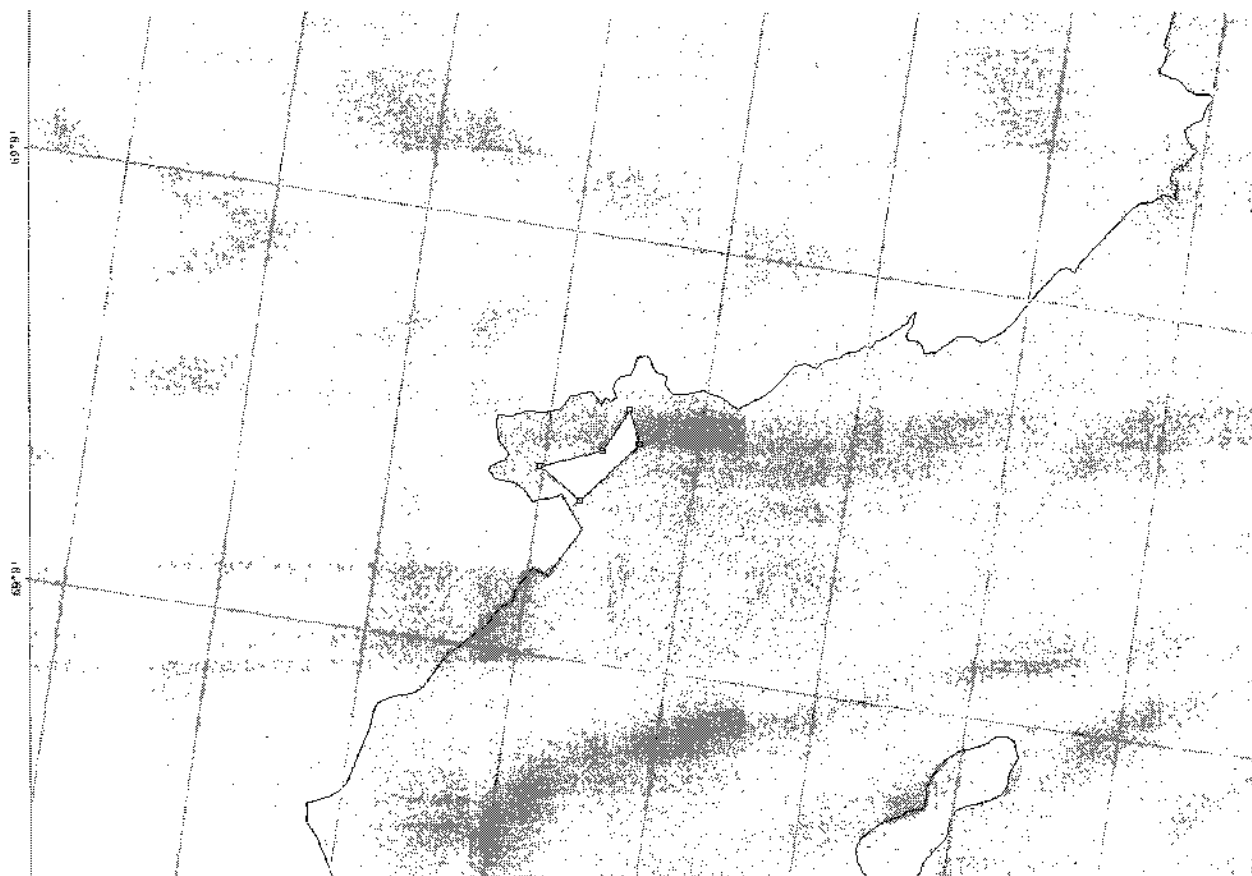
Ш = 69° 08' 31,4" N, Д = 33° 25' 16,2" E

Описание границ: последовательное соединение точек прямыми линиями по акватории водного объекта.

Система координат – WGS-84.

Площадь участка – 5,72 га.

Вид водопользования (в соответствии со ст. 38 Водного кодекса РФ от 03.06.2006 № 74-ФЗ) – совместное водопользование без забора (изъятия) водных ресурсов из водных объектов.



Рыбоводный участок «пролив о-вов Тилунковых, Баренцево море»

Ш = 69° 15' 34,3" N, Д = 34° 29' 46,8" E

Ш = 69° 15' 34,5" N, Д = 34° 30' 10,6" E

Ш = 69° 15' 30,5" N, Д = 34° 30' 07,8" E

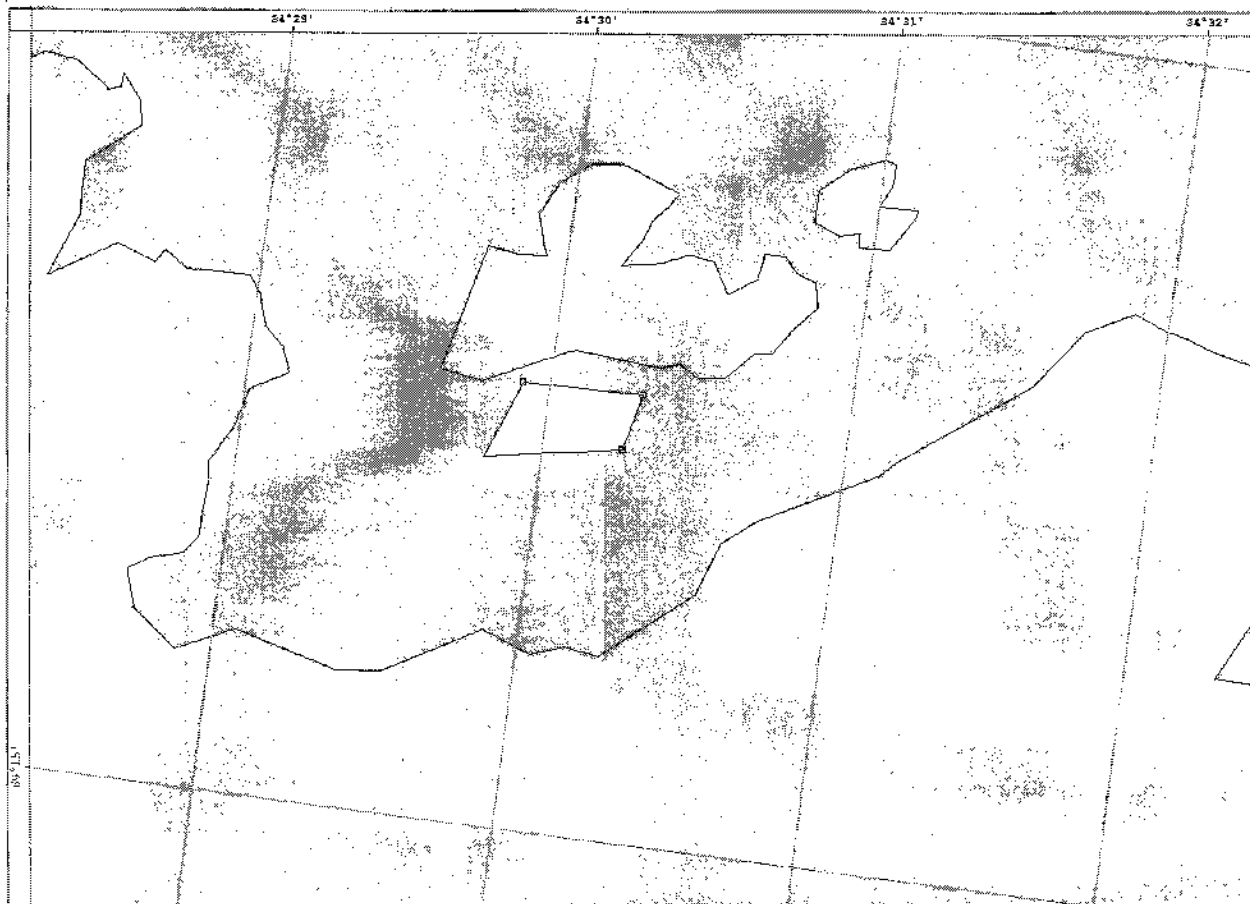
Ш = 69° 15' 28,8" N, Д = 34° 29' 40,9" E

Описание границ: последовательное соединение точек прямыми линиями по акватории водного объекта.

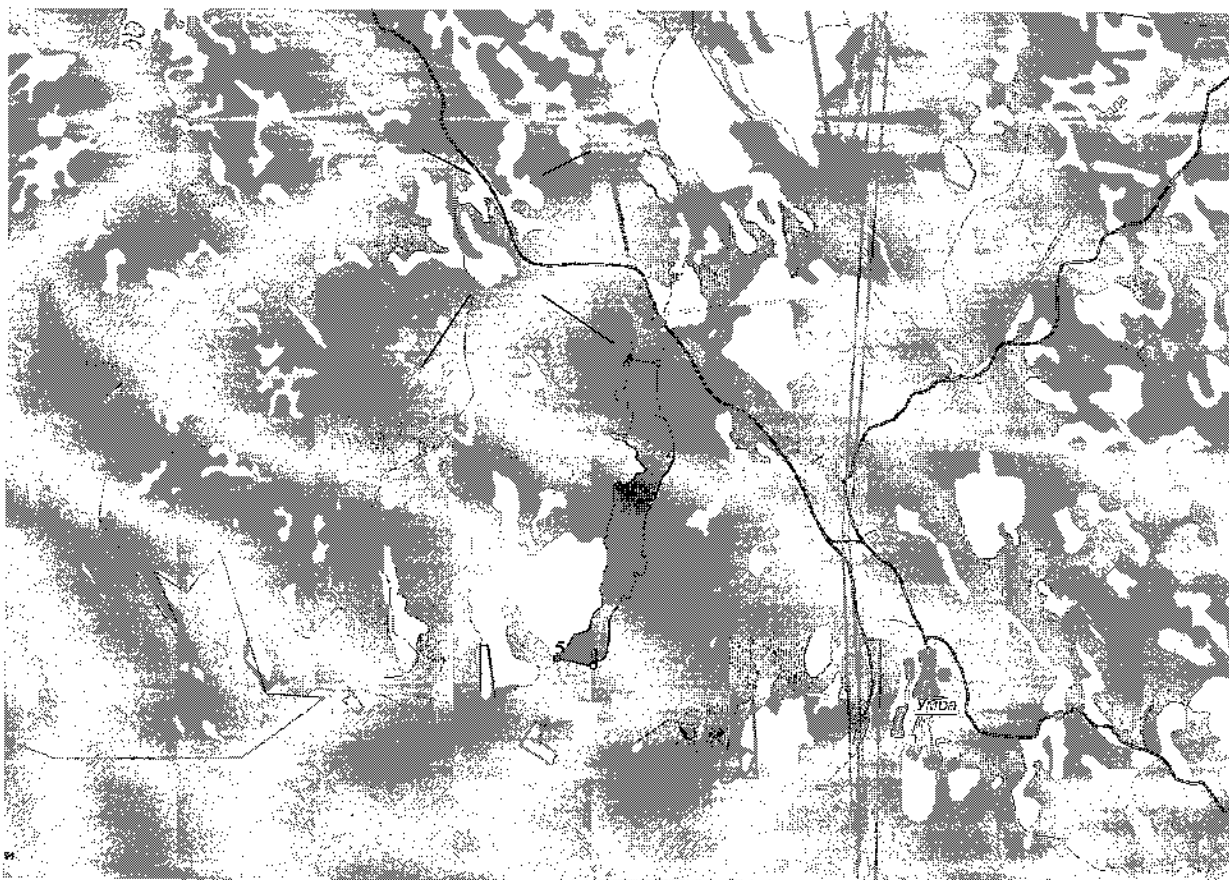
Система координат – WGS-84.

Площадь участка – 3,91 га.

Вид водопользования (в соответствии со ст. 38 Водного кодекса РФ от 03.06.2006 № 74-ФЗ) – совместное водопользование без забора (изъятия) водных ресурсов из водных объектов.



Рыбоводный участок № 13.4: губа Пильская Белого моря (отмена границ)



1. Условие предоставления участка в пользование (в соответствии со ст. 38 Водного кодекса Российской Федерации от 3 июня 2006 г. № 74-ФЗ) – совместное водопользование без забора (изъятия) водных ресурсов из водных объектов.

2. Площадь участка - 819,21.

3. Муниципальное образование – Терский район Мурманской области.

4. Система координат: WGS-84.

5. Описание границ:

- соединение точек № 1 - № 2 – по береговой линии;
- соединение точек № 2 - № 3 – по акватории водного объекта;
- соединение точек № 3 - № 4 – по береговой линии;
- соединение точек № 4 - № 5 – по береговой линии;
- соединение точек № 5 - № 1 – по акватории водного объекта.

Номер точки	Северная широта	Восточная долгота
1	66°41'37,6" N	34°7'50,7" E
2	66°46'14,4" N	34°10'15,1" E
3	66°46'18,3" N	34°9'6,1" E
4	66°46'12" N	34°9'1,4" E
5	66°41'43,8" N	34°6'27,3" E